

15 lat

Własnego Domu



Współpracująca z nami od lat projektantka wnętrz z okazji jubileuszu *Własnego Domu* zaprosiła nas do swojego domu. Opowiada o schodach, które mimo upływu 10 lat nie straciły nic ze swojej atrakcyjności i nadal mogą służyć za wzór

Tekst: Sylwia Makowska-Rzatkiewicz
Zdjęcia: Sylwia Makowska-Rzatkiewicz,
Tomasz Augustyn

Jak pani Monika zaplanowała i wykończyła

schody betonowe



Kiedy Monika Nowak, dekoratorka wnętrz i właścicielka firmy Decoration z Wrocławia, postanowiła wspólnie z mężem wybudować dom, myślała przede wszystkim o tym, aby stworzyć komfortowe miejsce do życia dla swojej rodziny. Dbała więc nie tylko o piękny wystrój, ale przede wszystkim o wygodę. Na działce o powierzchni 950 m² powstał dom z poddaszem użytkowym o powierzchni 210 m².

– Wybierając projekt domu, szukaliśmy kompromisu między wystarczająco dużą powierzchnią mieszkalną a na tyle zwartą bryłą budynku, by na działce dało się stworzyć w miarę przestronny ogród – opowiada inwestorka. – Z tego względu budynek z poddaszem użytkowym był dla nas optymalnym wyborem.

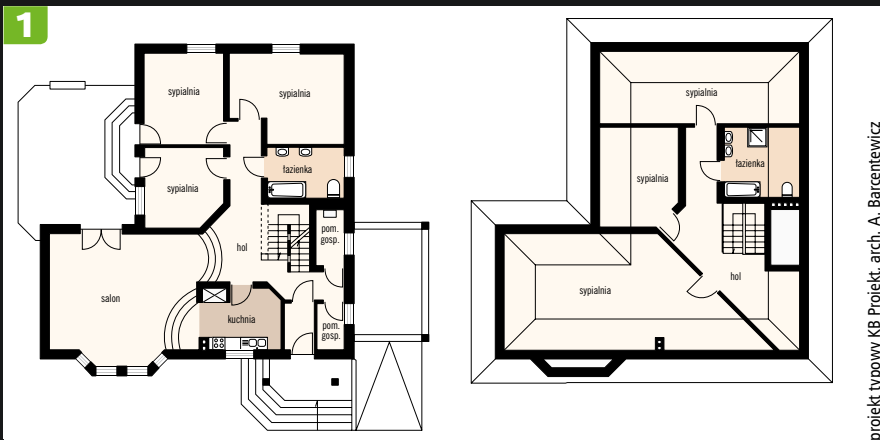
Przy planowaniu układu funkcjonalnego wnętrza pani Monika szczególną uwagę zwracała na to, aby dom można było dostosowywać do zmieniających się potrzeb mieszkańców.

– Na początku musiał być wygodny i bezpieczny dla małych dzieci – wyjaśnia. – Kiedy zaczęły dorastać, coraz bardziej potrzebują przestrzeni tylko dla siebie. Stąd pomysł, aby drugą kondygnację przeznaczyć dla nich, a naszą sypialnię zlokalizować na parterze. Przewidzieliśmy też możliwość stworzenia na górze drugiego mieszkania z odrębną kuchnią, gdyby w przyszłości pojawiła się taka konieczność.

Schody w centrum uwagi

W takim dwukondygnacyjnym domu niezmiernie ważną rolę pełnią schody. Muszą bowiem w jak najwygodniejszy sposób łączyć obie części budynku. Dla pani Moniki, jako projektantki wnętrza, mają też olbrzymie znaczenie estetyczne. Dlatego od samego początku poświęciła im dużo uwagi.

– Z funkcjonalnego punktu widzenia, gdybym dziś budowała dom i dysponowała odpowiednio dużą działką, pewnie zdecydowałabym się na parterówkę – stwierdza. – Schody, nawet te najbardziej komfortowe, zawsze są swego rodzaju barierą, którą trzeba pokonać. Dlatego na co dzień niezbyt często wchodzę na górę, zwłaszcza że wszystkie niezbędne rzeczy mam pod ręką na parterze – w kuchni, salonie, jadalni, łazience, gabinecie i sypialni. »



projekt typowy KB Projekt, arch. A. Barcentewicz

1 RZUTY DOMU PRZED ZMIANAMI wprowadzonymi przez inwestorów. Zamkniętą klatkę schodową zmieniono na całkowicie otwarte schody zabiegowe. Zlikwidowano też wiatrołap, drzwi do kuchni oraz różnicę poziomów dzielącą salon i hol. Na poddaszu zrezygnowano ze ścianki wydzielającej jeden z pokoi, uzyskując w ten sposób otwartą na schody przestrzeń do pracy i wypoczynku. Wszystkie te zmiany miały na celu zintegrowanie przestrzeni mieszkalnej, która ma łączyć, a nie dzielić domowników



2 UKŁADAJĄCE SIĘ W WACHLARZ STOPNIE, aby były wygodne, musiały być odpowiednio szerokie. Najszerszy z nich ma 1,6 m. W miejscach, gdzie stopnie są proste, szerokość biegu wynosi 1 m

3-4 GŁĘBOKOŚĆ STOPNI ZMIENIA SIĘ. Na początku i na końcu schodów wynosi ona blisko 30 cm. Pozwala to na swobodne postawienie całej stopy. Na zakręcie stopnie zwężają się do 24 cm. Idąc środkiem biegu, może okazać się, że głębokość ta nie jest zbyt komfortowa na tym fragmencie schodów. Wystarczy jednak przesunąć się bliżej ściany, gdzie stopnie są znacznie głębsze

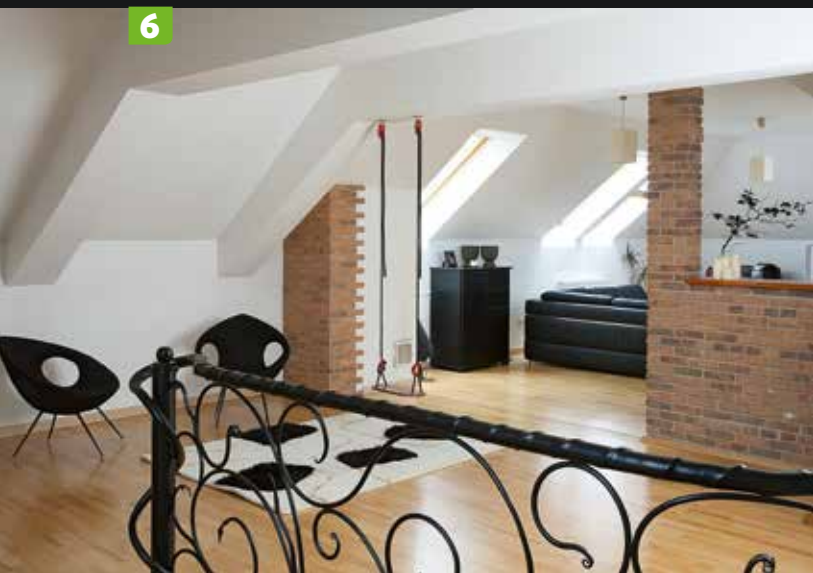


5



5 SALON Z WIDOKIEM NA SCHODY – jego wystrój stwarza przyjemną, rodzinną atmosferę. Przykuwająca uwagę forma schodów stanowi efektowne dopełnienie całości

6



6-7 OTWARTA CZĘŚĆ poddasza czyni tę kondygnację niezwykle przestronną. Wizualnej lekkości dodaje wnętrzu ażurowa balustrada. W tym domu przestrzeń komunikacyjna, taka jak schody czy hol, jest równie cenniejsza jak inne pomieszczenia mieszkalne i całkowicie się z nimi przenika

7



Projektantka przyznaje jednak, że w domu partelowym brakowałoby jej walorów dekoracyjnych, jakimi mogą charakteryzować się dobrze zaplanowane schody.

– Mogą być niezwykle efektownym, wręcz rzeźbiarskim elementem – podkreśla. – Jeśli będą odpowiednio zaplanowane i starannie wykończone, staną się ozdobą zarówno parteru, jak i piętra. Warto je więc wyeksponować. Zdecydowanie nie jestem zwolenniczką zamkniętych, ciasnych klatek schodowych ukrytych w jakimś zakamarku.

Zmiany w projekcie

Pani Monika i pan Krzysztof budowali dom na podstawie projektu typowego, na etapie adaptacji dokonali jednak kilku przeróbek układu wnętrza. Do najważniejszych z nich należały zmiany dotyczące schodów. Zamkniętą klatkę schodową z dwubiegowymi schodami zastąpiono otwartą przestrzenią z biegnącymi po łuku schodami zabiegowymi.

– Od samego początku wiedziałam, jak powinny wyglądać schody w moim domu – zaznacza Monika Nowak. – Otwarcie klatki schodowej było więc sprawą priorytetową. Realizacja mojego pomysłu w ramach inaczej zaplanowanego projektu typowego nie była jednak prosta. Jedna ze ścian, na której opierają się schody, nie jest ścianą nośną. Co więcej, jest dość krótka. Aby poprowadzone po łuku schody nie były zbyt wąskie i strome, trzeba było „wyciągnąć” je o jeden stopień do przodu. Zastosowano też specjalne wzmocnienia.

Zmieniono też układ ścian – m.in. zlikwidowano wiatrołap, a jeden z pokoi na poddaszu przekształcono w otwartą przestrzeń do pracy i wypoczynku. Tym sposobem schody stały się niejako sercem domu i są widoczne zarówno od razu po otwarciu drzwi wejściowych, z części dziennej parteru (kuchni oraz salonu), jak też ze wspólnej części na poddaszu.

Wylewana konstrukcja

Kolejną istotną decyzją był wybór typu schodów, jeśli chodzi o ich konstrukcję i materiał, z którego zostaną wykonane.

– Nie miałam zaufania do lekkich drewnianych konstrukcji ażurowych – stwierdza dekoratorka.

– Z doświadczenia wiem, że takie schody mogą skrzywić i nie każdy czuje się pewnie, kiedy po nich wchodzi. Dlatego postawiliśmy na technologię znacznie stabilniejszą, również pod względem wizualnym – wylwane schody betonowe. Wbrew pozorom ta „ciężka” konstrukcja wcale nie oznacza przytłaczającej czy niezgrabnej formy. Daje ona możliwość stworzenia naprawdę wyszukanych kształtów.

Budowę schodów, stworzenie szalunku i zalanie go betonem powierzono ekipie, która prowadziła prace budowlane przy wznoszeniu domu. Inwestorzy są z niej bardzo zadowoleni. Pani Monice szczególnie zależało na wrażeniu lekkości i płynności linii. Z tego względu przestrzeń pod schodami jest otwarta, a betonowa konstrukcja efektownie wygięta. W trakcie prac nie obyło się więc bez poprawek, żeby osiągnąć idealną, starannie zaplanowaną formę.

Drewniane stopnice

Choć pani Monika nie chciała konstrukcji z drewna, nie zrezygnowała z tego naturalnego materiału przy wykańczaniu schodów. Do betonowych stopni przymocowano jesionowe stopnice.

– Drewno jest bardzo przyjemne w dotyku, ciepłe i może zamortyzować ewentualny upadek – wymienia jego zalety dekoratorka. – Dodaje też pomieszczeniom przytulności. Doskonale odpowiada ze stylem wykończenia wnętrza, jaki zaplanowałam do mojego domu. »



8 WCHODZĄCYCH DO DOMU mieszkańców i gości od progu wita widok efektownych schodów. Mimo że ich konstrukcję stworzono z wylanego betonu, dzięki finezyjnej linii i otwartej przestrzeni pod nimi sprawiają wrażenie lekkich



9-10 WSZYSTKIE DESKI, KTÓRYMI WYKOŃCZONO STOPNIE, MAJĄ WYOBŁONE KRAWĘDZIE. Pierwszy stopień, tzw. zapraszający, jest wysunięty i zaokrąglony



11 DREWNO JEST MATERIAŁEM STOSUNKOWO MIĘKKIM. Na stopnicach zostały ślady po pazurach psa. Deski po pewnym czasie wymagają wycyklinowania i ponownego polakierowania

OKIEM REDAKTORA



Sylwia Makowska-Rzatkiewicz
sylwia.makowska@wlasnydom.pl



10 lat minęło...

Kiedy pani Monika wykańczała swój dom, popularnością cieszyły się jasne drewno oraz żółto-niebieska kolorystyka. Pomysł jasnokremowych schodów z ciemnobrązowymi stopnicami wiele osób zaskakiwał. Jeszcze większe zdumienie budziła ciemna kuta balustrada. Zarówno stolarz, jak i kowal nie mieli wielu takich zleceń. Równie zaskakująca dla wykonawców była wizja nierównego, drapanego tynku na ścianach klatki schodowej. Skończyło się tym, że projektantka wykonywała go własnoręcznie. Dziś możemy wybierać spośród różnorodnych systemów tynków dekoracyjnych – wówczas nie były one tak dostępne. Inwestorze udało się uzyskać tak ciekawy efekt przy użyciu zwykłego tynku cementowo-wapiennego.



12

12 DEKORATORKA SAMA ZAPROJEKTOWAŁA SWOJĄ BALUSTRADĘ. Każdy element był wyginany według szczegółowego wzoru pod jej czujnym okiem



13

13 PORĘCZ MISTERNIE OWIJA SIĘ WOKÓŁ SŁUPKA, przywodząc na myśl tajemniczą dziką roślinę. Pochwyt, podobnie jak cała balustrada, jest metalowy

14 KUTA STALOWA BALUSTRADA została pomalowana proszkowo na czarno. Mimo upływu czasu nie widać na niej najmniejszych śladów zużycia

14



Postawiłam na ponadczasowe rozwiązania z elementami kolonialnymi i rustykalnymi.

Aby całość dawała wrażenie lekkości, projektantka zrezygnowała z okładziny drewnianej na całości schodów, wykorzystując jedynie stopnice z tego materiału. Pozostałe części wykończono jasnym tynkiem.

Choć naturalnie jesion jest jasny, w tym wypadku zabarwiono go na ciemny brąz. W ten sposób zaakcentowano stopnie i dopasowano je do mebli o podobnym odcieniu.

Oryginalna balustrada

O niepowtarzalnym charakterze schodów pani Moniki w dużej mierze przesądza piękna, kuta balustrada. Dekoratorka nie tylko sama ją zaprojektowała, ale też osobiście asystowała przy jej powstawaniu.

– Najpierw narysowałam jej koncepcję, a później na kartonie wzory poszczególnych elementów w skali 1:1 – opowiada. – Kowal, u którego ją zamówiłam, pierwszy raz spotkał się z tego typu zleceniem. Wcześniej wykonywał metalowe kwietniki i ogrodzenia. Był zaskoczony, że ktoś chce umieścić coś takiego wewnątrz domu.

Pomysł okazał się strzałem w dziesiątkę. Międko wygięta barierka o nieregularnym wzorze inspirowanym roślinnością jest niezwykle ozdobna, a jednocześnie subtelna.

– Nie dałam się namówić na róże ani kiście winogron, o których popularności zapewniał mnie wykonawca – wspomina ze śmiechem projektantka. ■

PRODUKTY DO PODOBNEGO DOMU

OKŁADZINA STOPNI FIRMY MERA

DREWNIANE STOPNICE

Materiał: buk malowany

Kolor: naturalny

Wymiary

elementu: 1000

x 275 x 40 mm

Liczba stopni: 16

KOSZT!

Cena netto:

ok. 9 000 zł

www.mera.pl



BETON ART FIRMY ECORSON

SYSTEM DEKORACYJNY O EFEKcie BETONU

Warstwa podkładowa: grunt akrylowy,

podkład kwarcowy. Warstwa dekoracyjna:

tynk wapienny

KOSZT! Cena netto: 45-50 zł/m²

+ impregnacja

www.ecorson.com

LAKIER DO PODŁÓG ALTAX

PREPARAT DO DREWNA

Zastosowanie: podłogi drewniane,

parkiety, schody, korytarze.

Kolory: bezbarwny półmat lub połysk,

bielony, brąz, dąb, palisander.

KOSZT! Cena netto: 83,50 zł/ 2,5 l

www.altax.pl

