

1 projekt

- wielkość
- lokalizacja
- jaka wanna?
- strefowanie
- połączenie z sypialnią
- oświetlenie
- salonowe dodatki

2 realizacja: produkty i materiały



fol. Laufen

NASZ EKSPERT



Monika Nowak
Decoration

Projektantka wnętrz, od 7 lat zajmuje się aranżacją oraz wystrojem domów i mieszkań, zarówno nowych, jak i modernizowanych. Domy przez nią urządzone prezentowaliśmy w numerach 10/2010 oraz 11/2011 Własnego Domu

www.decoratationnowak.pl

Salon kąpielowy

Tekst: Sylwia Makowska-Rzatkiewicz

1 projekt

Kojarzy się z luksusem i relaksem. W ostatnim czasie salon kąpielowy staje się coraz popularniejszy, choć taki z prawdziwego zdarzenia pojawia się zwykle w dużych rezydencjach.

– *Modne stały się wyjazdy do ośrodków SPA – wyjaśnia projektantka wnętrz Monika Nowak – Ludzie zapragnęli więc mieć również SPA we własnym domu.*

Dekoratorka zauważa jednak, że pojęcie to jest nadużywane.

– *Mianem salonu kąpielowego określana bywa każda trochę większa łazienka – mówi. – Jednak*

do stworzenia prawdziwego salonu kąpielowego potrzeba znacznie więcej. Po pierwsze, musi być to pomieszczenie naprawdę duże. Po drugie, jak sama nazwa wskazuje, powinno łączyć w sobie dwie cechy – zapewniać możliwość kąpieli, ale w otoczeniu o stylizacji zarezerwowanej dotąd dla pokoi dziennych. Salon kojarzy nam się z wypoczynkiem, wspólnym, spędzaniem czasu i reprezentacyjnością.

Pomieszczenie takie należy przewidzieć już na etapie projektu, zarówno z względu na przebieg instalacji, jak też aranżację wnętrza. Warto skorzystać z porad specjalistów, aby pomogli nam wypracować spójną koncepcję całości.

» Wielkość

Salon kąpielowy musi być pomieszczeniem przestronnym na tyle, żeby zmieściły się w nim wszystkie elementy, z których będziemy chcieli w takim miejscu korzystać, a więc nie tylko wanna, ale też np. miejsce wypoczynku, meble itd. Do każdego z urządzeń musi być swobodny dostęp. Należy je umiejscowić tak, żeby nie tylko wygodnie z nich korzystać, ale także by weksponować ich piękno. Liczy się bowiem zarówno funkcjonalność, jak i estetyka.

– Salon kąpielowy powinien mieć powyżej 10 m² – stwierdza ekspertka. – Górnej granicy w zasadzie nie ma. Radziłabym jednak nie przesadzać z jego wielkością, jeśli zależy nam na stworzeniu przytulnego miejsca relaksu. 18-20 m² z pewnością wystarczy, a pozwoli nam objąć wnętrze wzrokiem i uniknąć wrażenia gubienia się w nim.



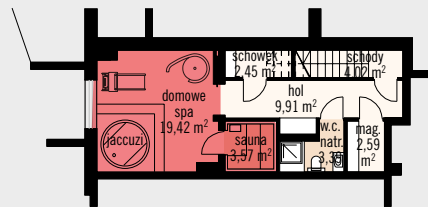
foto: Kaldewei

» Lokalizacja

Umieszczenie salonu kąpielowego powinno być podyktowane wana dla niego funkcją. Zastanowić się więc należy, czy ma to być nasz prywatny azyl, miejsce rozrywki czy spędzania czasu z najbliższymi. Warto do codziennych czynności higienicznych mieć dostępną inną łazienkę, tak by to miejsce przewidziane było na specjalne okazje.

– Salon kąpielowy można włączyć zarówno do strefy dziennej, jak i nocnej – podkreśla Monika Nowak. – Można też rozważyć umieszczenie go na zewnątrz domu, np. w specjalnie przygotowanej altanie-domku kąpielowym. Świetnie sprawdzi się w takim miejscu sauna. »

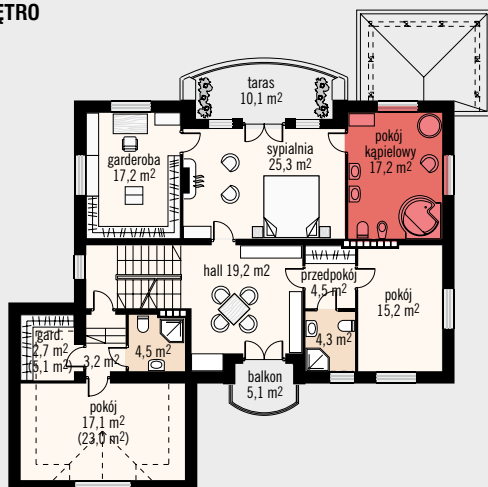
PIWNICA



STREFA REKREACYJNA – domowe SPA można zorganizować w piwnicy. Odizolowanie od części, w której żyje się na co dzień, sprawi, że pobyt tu będzie czymś wyjątkowym

proj. Wiliu Stoneczna,
Pracownia Architektoniczna MG Projekt

PIĘTRO



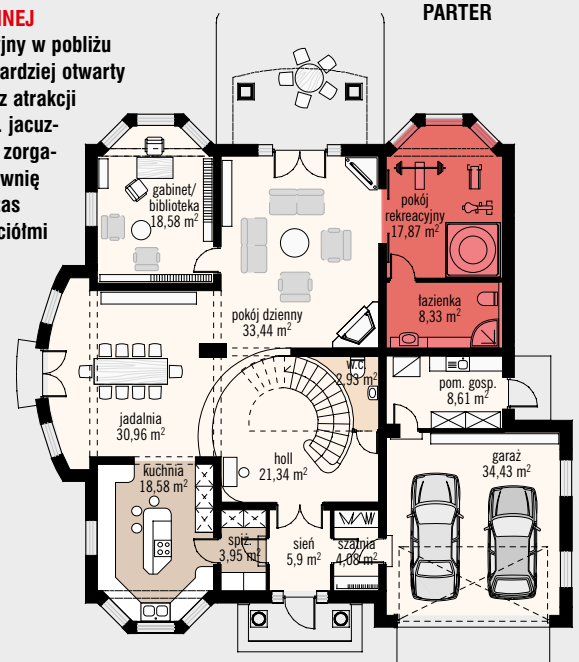
W CZĘŚCI PRYWATNEJ – przy sypialni. Taka lokalizacja rezerwuje salon kąpielowy jedynie dla gospodarzy. To doskonałe miejsce, aby wypocząć po męczącym dniu w samotności lub we dwoje

proj. Eliza, Autorska Pracownia Projektowa Arex

W CZĘŚCI DZIENNEJ

– pokój rekreacyjny w pobliżu salonu zyskuje bardziej otwarty charakter. Oprócz atrakcji kąpielowych (np. jacuzzi) można w nim zorganizować minisiłownię i spędzać tam czas z bliskimi przyjaciółmi

PARTER



proj. sokół, Pracownia Architektoniczna MG Projekt

»» Wanna w roli głównej



foto: Villeroy & Boch

WOLNO STOJĄCA – taką wannę można ustawić nawet na środku pomieszczenia. Może być otoczona specjalną obudową (oplotem) lub opierać się na dekoracyjnych nogach



foto: Poolspa

PO SCHODKACH – choć wanna znajduje się w jego głębi, jej główna rola podkreślona została podwyższeniem. Umieszczono ją w pobliżu okien, aby zapewnić widok na ogród. Od toalety oddzielona została w dyskretny sposób roślinnością

Trudno sobie wyobrazić kąpiel bez wanny, dlatego to właśnie ona zwykle zajmuje najważniejsze miejsce w salonie kąpielowym.

– Warto planowanie tego pomieszczenia rozpocząć od umiejscowienia wanny – radzi dekoratorka. – Dopiero w drugiej kolejności „dookoła niej” rozmieszcza się pozostałe sprzęty. Co wcale nie oznacza, że wanna musi stać na środku

wnętrza. Wyeksponować ją można na wiele innych sposobów, np. umieszczając na postumencie, specjalnie oświetlając, wybierając dla niej odpowiednie tło.

Decydując o wannie, musimy wybrać nie tylko jej lokalizację, ale również rodzaj, kształt, wymiary, kolor i materiał. Możliwości są tu olbrzymie. Na rynku dostępne są bowiem

wanny o zróżnicowanej stylistyce, wyszukanych formach, dostosowanego do różnego typu wnętrz i upodobań mieszkańców. Trzeba pamiętać, że może ona stanowić ważny element dekoracyjny.

Do salonów kąpielowych, które mają zapewnić relaks jak w ośrodku SPA, chętnie wybierane są wanny z hydromasażem.



foto: Laufen



foto: Ravak

PRZY TARASIE – umieszczenie wanny przy przeszklonej ścianie i z bezpośrednim wyjściem na taras to bardzo interesująca propozycja. Do zrealizowania tam, gdzie nie ma bliskiego sąsiedztwa innych domów
ZAGŁĘBIONA – to efektowne rozwiązanie, które wymaga odpowiedniej konstrukcji stropu lub podłogi. Może być niebezpieczna, jeśli dostęp do pomieszczenia mają małe dzieci

» Sposoby na strefowanie

Aby zapewnić komfort korzystania z salonu kąpielowego, warto zastanowić się nad wydzieleniem w nim stref przeznaczonych na konkretne funkcje.

– *Wanna i prysznic to strefa kąpielowa* – wymienia Monika Nowak. – *Kolejna, którą trzeba przewidzieć, to mniej lub bardziej rozbudowana strefa higieniczno-sanitarna, a więc w.c., bidet, pisuar, a także umywalki. Warto te dwie części salonu oddzielić od siebie wizualnie, aby rozkoszując się kąpielą nie być skazanym na widok sanitariatów. W dużych pokojach kąpielowych osobną część zajmuje strefa odpoczynku, gdzie można np. usiąść lub położyć się na fotelu albo leżance.*

Rozgraniczenia można dokonać stawiając różnego rodzaju ścianki działowe, ale także np. ustawiając parawan czy rośliny. Czasami nie trzeba stosować realnego odgródnienia, wystarczy zaakcentować wizualnie poszczególne części np. innym wykończeniem posadzki lub ścian.



foto: Kaldewei

ŚCIANKA DZIAŁOWA PO ŚRODKU POMIESZCZENIA – nie tylko wydziela strefę kąpielową, ale też pozwala na powieszenie w tym miejscu blatu i umywalk, do których dostęp jest zapewniony z obu stron. Zastosowano też różnicę poziomów, sytuując kabinę prysznicową wyżej niż wannę. Salon kąpielowy, mimo wyraźnych podziałów, pozostaje przestronny i stanowi spójną całość. Osiągnięto m.in. dzięki jednolitej posadzce, takim samym materiałom wykończeniowym w całym wnętrzu

» Sypialnia + łazienka

Nowym trendem, który cieszy się popularnością na Zachodzie i powoli przenika do polskich domów i apartamentów, jest bezpośrednie łączenie sypialni i łazienki.

– *Łazienka w sąsiedztwie sypialni, oddzielona od niej drzwiami, to już standard* – mówi projektantka wnętrz. – *Ale wanna w pokoju jest dla wielu osób zaskakująca. Jednak jeszcze nie tak dawno nie wyobrażaliśmy też sobie kuchni połączonej z salonem, co dziś jest coraz częściej praktykowane. Nie ma technicznych przeciwwskazań, żeby zespolic łazienkę i sypialnię, trzeba jedynie zadbać o dobrą wentylację i zastosować odpowiednią posadzkę wokół wanny.*

Nasz ekspert zwraca uwagę, że zanim zdecydujemy się na takie połączenie, należy przede wszystkim rozważyć, czy będziemy się dobrze czuli się w takim wnętrzu. Ważne jest też zachowanie odpowiednich proporcji – np. zbyt duża wanna może przytłoczyć sypialnię i powodować nieprzyjemne wrażenie spania w łazience. »



foto: Kaldewei

RAZEM, ALE OSOBNO – sypialnia i łazienka tworzą wspólne wnętrze, oddzielone od siebie jedynie szklaną ścianą z dużym przesuwym skrzydłem drzwiowym. Te dwie części pozostają wizualnie zespolone, jednak zasunięcie szyby pozwala m.in. wytłumić odgłosy kąpeli. Osoby potrzebujące więcej intymności podczas czynności higienicznych mogą zastosować np. przeszklenia matowe lub zastony

KĄPIEL W DOMU I NA ZEWNĄTRZ

Przy sypialni i na tarasie

W tym dużym dwukondygnacyjnym domu sypialnię gospodarzy umieszczono na parterze. Towarzyszą jej piękny salon kąpielowy i sauna. Kąpiele można zażyć również na świeżym powietrzu – w jacuzzi na tarasie

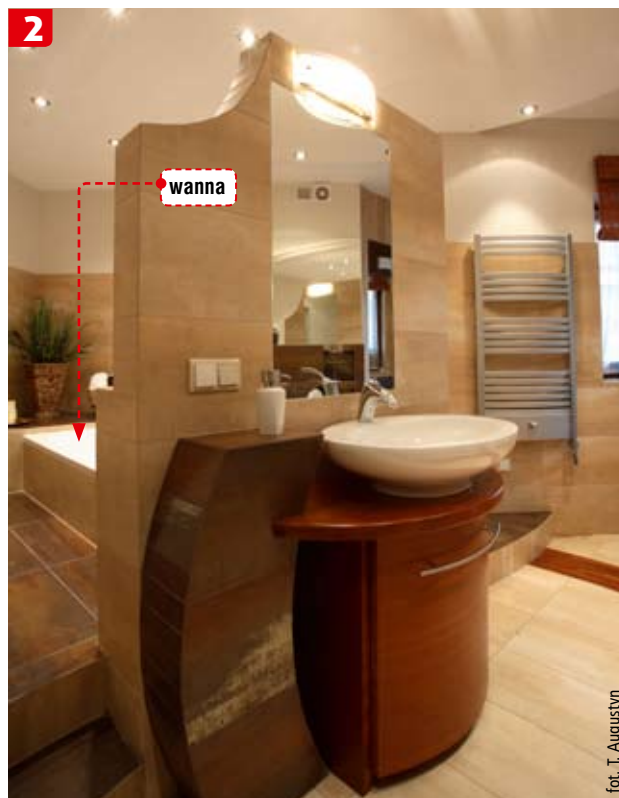
DOBRY PRZYKŁAD

Przestronny parter (blisko 260 m²) podzielono na dzienną część wspólną i prywatną część przeznaczoną na apartament gospodarzy. Tworzy go nie tylko duża sypialnia z garderobą, ale również elegancki salon kąpielowy z sauną. Strefa kąpielowa z wanną umieszczona jest nieco wyżej niż sanitarno-higieniczna i oddzielona fantazyjnie wyciętą ścianką. Całość wykończona została w stonowanych barwach brązu i beżu. W posadzkę wyłożoną płytkami wkomponowano biegnącą miękką linią pas drewna. Początkowo planowano umieścić tu również jacuzzi, ostatecznie właściciele zdecydowali przenieść je na taras. Skryte pod szerokim okapem dachu pozwala na kąpiel na zewnątrz nawet zimą.



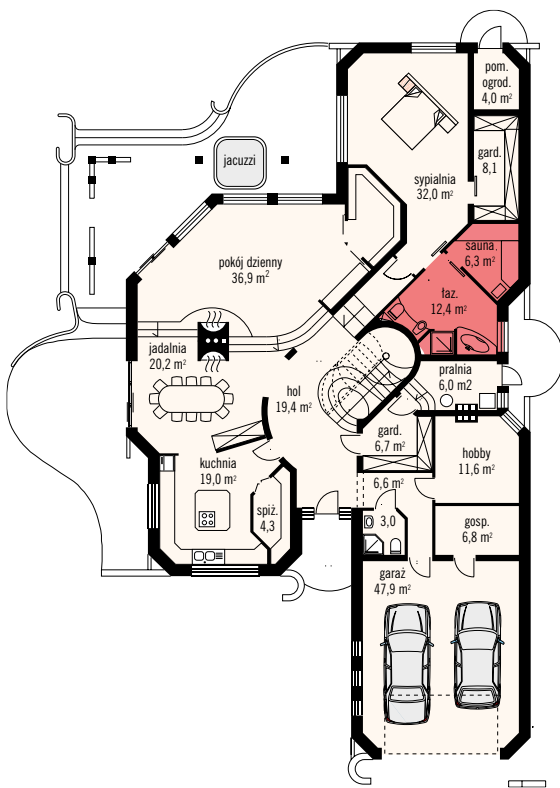
1

fol. T. Augustyn



2

fol. T. Augustyn



proj. arch. D. Oblińska, Vianette Autorska Pracownia Architektury

W JACUZZI (1) LUB TRADYCYJNEJ WANNIE (2) – taki wybór mają gospodarze, którzy zrobili sobie nie tylko salon kąpielowy przy sypialni, ale także wannę z hydromasażem na tarasie

»» Dodatkowe atrakcje



foto: Brunner

KOMINEK wprowadza do wnętrza przytulną, uspokajającą atmosferę i z pewnością uprzyjemni kąpiel. Przeszkolny z trzech stron wkład kominkowy pozwala cieszyć się widokiem płomieni praktycznie z każdego miejsca w pomieszczeniu



foto: Kaldewei

Z WANNY – LEŻANKA – na taką szybką zmianę pozwala specjalnie zaprojektowane przykrycie. Doskonałe miejsce do wypoczynku lub masażu

Salon kąpielowy to miejsce, które powinno sprzyjać relaksowi. Należy więc wyposażać go w elementy, które uprzyjemnią pobyt w nim i sprawiają, że nie będzie się chciało z niego wychodzić. Coś, co sprawi, że będzie on czymś znacznie więcej niż tylko dużą łazienką.

– *Możliwości są tu naprawdę ogromne* – przekonuje dekoratorka Monika Nowak. – *Wszystko*

zależy jedynie od naszych upodobań, pomysłowości i zasobności portfela. Z pewnością warto dopasować to do własnych potrzeb i tego, jaki sposób spędzania wolnego czasu najbardziej nam odpowiada. Jeśli lubimy być aktywni, salon kąpielowy można połączyć z minisiłownią. A jeśli odpoczywamy przed telewizorem, nie ma przeciwwskazań, żeby umieścić go w po-

blizu wanny. Na pewno warto zadbać o odpowiednią oprawę muzyczną. Przyjemny nastrój wprowadzają do wnętrza zarówno woda (np. w akwariu lub leżąca się z fontanny), jak i ogień płonący w kominku. Najłatwiej będzie to zrealizować, jeśli pomyślimy o tym już na etapie projektu, co pozwoli odpowiednio zaplanować instalacje. »



foto: Kaldewei

SAUNA cieszy się dużą popularnością z uwagi na dobroczynny wpływ na zdrowie i urodę. Hartuje organizm, oczyszcza go z toksyn, pozwala się odprężyć. To nieodzowny element salonu kąpielowego, który ma pełnić rolę domowego SPA



foto: Ad Notam

TELEWIZOR PRZY WANNIE – to możliwe dzięki konstrukcji chroniącej przed wilgocią. Wbudowany w ścianę ekran nie zaburza wystroju wnętrza

»» Nastrojowe oświetlenie

W takim miejscu oświetlenie pełni nie tylko funkcję użytkową, ale także, a może nawet przede wszystkim estetyczną. Jego rola w budowaniu nastroju jest niepodważalna. Dlatego warto przed rozplanowaniem punktów świetlnych skonsultować się ze specjalistą i dostosować je do całej koncepcji aranżacji wnętrza.

– *Oświetlenie powinno być tak skomponowane, by pozwalało na dostosowywanie intensywności światła do efektu, jaki w danej chwili chcemy osiągnąć* – podkreśla projektantka. – *Najlepiej sprawdzi się więc oświetlenie wielopunktowe, którym w prosty sposób można dowolnie sterować. Lampy i reflektory mogą nie tylko rozjaśniać ciemności, ale także eksponować piękno elementów dekoracyjnych. Co więcej ciekawe, odpowiednio dobrane oprawy oświetleniowe same w sobie mogą stanowić dekorację. Nie musimy się tu przecież ograniczać do produktów typowych dla łazienek.*



foto. Poolspa

PODŚWIETLANA WANNA to element, który przykuje uwagę i może stanowić główną ozdobę wnętrza. Częściowo przezroczyste ścianki pozwalają podziwiać powstające w wodzie efekty świetlne. Zastosowanie barwnego światła wzmacnia dekoracyjność i sprzyja odpoczynkowi (tzw. chromoterapia)

»» Salonowe dodatki

– *Duża łazienka to jeszcze nie salon kąpielowy* – podkreśla wielokrotnie Monika Nowak. – *Pod pojęciem tym powinno kryć się starannie zaaranżowane wnętrze, w którym funkcja kąpielii zyskuje szczególną oprawę. Nie możemy więc zapominać o stronie estetycznej. Uważam, że nie może się on obyć bez elementów zapożyczonych z salonu. Wystarczy kilka dodatków, aby stworzyć salonowy klimat – zasłony, dywany, okazały żyrandol.*

Projektantka wnętrz zwraca szczególną uwagę na rolę mebli. Trzeba przewidzieć miejsce na odpoczynek (a więc fotele, leżanki, szelongi itp.), a także różnego rodzaju stoliki lub szafki, które pozwolą na odłożenie książki czy filiżanki z kawą. Można zrezygnować z typowych zestawów łazienkowych na rzecz mebli pokojowych. Doskonale w takim miejscu sprawdzą się też wygodne meble ogrodowe.

– *Planując umebłowanie, weźmy pod uwagę to, że możemy chcieć, aby podczas wypoczynku w salonie kąpielowym ktoś nam towarzyszył* – radzi dekoratorka.



foto. Kaldewei

JAK W POKOJU – gdyby nie stojąca na środku wanna, trudno by się domyślić przeznaczenia tego pomieszczenia. Na podłodze deski zamiast gresu, na ścianach tapeta w miejsce płytek, na oknach zasłony, a na suficie duży, ozdobny żyrandol. Całość w odważnej czerwono-czarnej kolorystyce

2 realizacja: produkty i materiały

Jeśli salon kąpielowy ma być naprawdę luksusowy i świadczyć o prestiżu właścicieli, należy go wykończyć szczególnie starannie. Podstawą jest kompleksowy projekt, ciekawa koncepcja zarówno układu wnętrza, jak i jego dekoracji. Równie ważna jest jednak staranna realizacja z użyciem najwyższej jakości materiałów i produktów. Wykończenie łazienki zawsze jest kosztowne, tym bardziej w tym wypadku trzeba liczyć się z dużymi wydatkami, zwłaszcza jeśli zdecyujemy się na zakup designerskich elementów wyposażenia. W zamian markowi producenci oferują bogaty wybór urządzeń nie tylko wygodnych i niezawodnych, ale również zachwycających swoją formą. W przypadku salonu kąpielowego można zdecydować się na takie, które swoją praktyczną funkcję skrywają za niepospolitym wyglądem.

– *Wybierając materiały wykończeniowe, trzeba dostosować ich charakter do stylu, w jakim ma być utrzymane wnętrze – przypomina dekoratorka. – Salon kąpielowy nie musi mieć stylizyki pałacowej z kryształowymi żyrandolami i złoceniami. Równie dobrze może być bardzo nowoczesny. Ważne, aby był spójny z całością domu i zgodny z gustem mieszkańców. ■*

GRZEJNIKI



JAK RZEŻBA – stalowe elementy ułożone w ciekawy kształt inspirowany rośliną w niczym nie przypominają tradycyjnych rurek grzejnika łazienkowego. Będzie on nie tylko grzał, ale też stanowił oryginalną dekorację

ARMATURA



BATERIA WANNOWA wolno stojąca, w białej kubistycznej obudowie z corianu. Woda wypływa z kaskadowej wylewki, a strumień jest regulowany bocznymi pokrętkami. Funkcja użytkowa przedmiotu została sprytnie ukryta

KAMIEŃ I DREWNO



NATURALNE MATERIAŁY są ponadczasowe i godne polecenia zarówno do wnętrza rustykalnych, jak i nowoczesnych. Sprzyjają atmosferze przytulności i odprężenia, pozwalają na tworzenie interesujących aranżacji

OKŁADZINY ŚCIENNE



MOZAIKA DREWNIANA – niewielkie płytki ceramiczne są doskonale znane i chętnie wykorzystywane w łazienkach. Można zdecydować się jednak na okładzinę tego typu zrobioną z... drewna

